

2018

NONPROFIT ORGANIZATION
JUMING CULTURE &
EDUCATION FOUNDATION

ANNUAL
REPORT

財團法人朱銘
文教基金會

年報

2018 Annual Report

NONPROFIT ORGANIZATION
JUMING CULTURE & EDUCATION FOUNDATION

財團法人朱銘文教基金會年報



目錄

Contents

館長的話	4
2018 年總成果摘要	6
展覽策畫	8
教育推廣	16
研究發展	22
典藏維護	28
公關活動	34
精彩活動	38
文創行銷	42
公眾服務	48
年度財務	54
衷心感謝	56
支持我們	60



Director

館長的話

30年前初識朱銘老師，他正在圓美術館的夢，那時園區除了他寄居的平房，大多是荒蕪農地和崎嶇小徑，朱老師每天騎著摩托車奔走各處整地、監工、雕刻創作；1999年9月19日，我見證朱銘美術館的誕生，龐大的園區體現了朱老師驚人的創作能量；2019年春天，我加入朱銘美術館團隊，辦公區那處平房依舊，美術館卻不可同日而語。

多年前來過朱銘美術館的人，再訪都驚訝發現，美術館不斷在「進化」，硬體維護如新，內容更豐富更有趣。「每一次來都是新的朱銘美術館」、「一去再去，回回都有不同的上天禮物」、「好玩又好拍的美術館」等觀眾評論表達了他們的鍾愛，也讓我深刻體會到朱銘美術館持續成長的活力，一如朱老師創建美術館的事事用心。

即使我未及參與2018年，充實的工作記錄也清楚看出美術館團隊在這一年的努力。「有藝思動物園-2018年朱銘美術館典藏特展」、「2018朱銘新作展：人間系列—芭蕾」都很有觀眾緣；美術館在淡水雲門劇場、上海競衡八八廣場策劃的館外展，也拓展了美術館的影響幅員，讓更多觀眾親炙朱老師作品的魅力。

恭喜朱銘創辦人，這一年接連獲頒「第一屆新北文化貢獻獎」、亞洲協會 (Asia Society) 頒發之「亞洲藝術創變者大獎」(Asia Arts Game Changer Awards) 以及「第16屆華人領袖遠見高峰會—終身成就獎」，這些榮譽皆肯定朱老師創作逾一甲子，並且創辦美術館深耕偏鄉美育，為台灣刻劃精采人文的貢獻。

美術館穩健成長茁壯，也時時注入新意。「兩天偵探破解美術館密碼」是因應金山多雨氣候創意發想的活動，依照透明傘面畫的題目遊走全園區進行解題，非常有意思；施行十餘年的夏夜開館，2018年以「光雕·舞動」為主題，首度登場的炫麗光雕搭配多元活動，回響非常熱烈，入館人數有顯著成長。

研究部透過田野訪談與文獻蒐集，梳理戰後台灣雕塑發展脈絡，是需要長期投入的學術奠基工作；典藏維護部也累積多年文物修復成果並走向國際，出席蓋蒂文物保存機構 (Getty Conservation Institute) 2018年戶外上彩雕塑作品修護工作坊進行交流，本館修復師且成為台灣唯一獲選參與梵諦岡文物修復培訓計畫的尖兵。

2018是承先啟後的一年，朱銘美術館在9月19日館慶之後，已經邁入第20年，即將迎接弱冠的少年，受到各界愛護扶持，在這一年積蓄多方能量，做好永續經營的準備。研議多年的博物館設立登記與紀念建築申請在2018啟動，宣示了朱銘美術館致力於種活藝術種子的堅定決心，相信我們的一步一腳印，將會在我們深耕的人文大地，綻放滿山遍野的繽紛。

賴素鈴

2018 總成果摘要

Summary of Achievements 2018

年度總參觀人數逾 11 萬人，其中外籍人士近 5 千人
 在地回饋，金山鄉民免費入館超過 8 百人
 夏夜開館免費入館逾 2 萬 6 千人

創辦人獲獎殊榮

第一屆新北文化貢獻獎

2018 年亞洲協會 (Asia Society) 頒發之「亞洲藝術創變者大獎」(Asia Arts Game Changer Awards)

2018 第 16 屆華人領袖遠見高峰會－終身成就獎

展覽 策劃

朱銘美術館展覽 3 檔
 中國上海競衡八八廣場展覽 1 檔
 雲門劇場展覽 1 檔

教育 推廣

教育推廣活動及課程逾 80 場，參與人次總計 3,873 人次。
 藝術家互動展覽 2 檔，參觀總計 22,522 人次。
 全年度辦理教育推廣活動及課程 247 場，參與總計 3,873 人次。

研究 發展

國際學術座談會 2 場，邀集台、法、星學者與會。
 出版學術期刊《雕塑研究》2 期，收錄 6 篇學術專文。

典藏 維護

館內典藏作品修護 128 件
 館外委託修護 25 件

國際 交流

舉辦修護工作坊邀請：
 ICON 修護協會期刊總編 Dr Jonathan Kemp 來館帶領工作坊
 ICON 修護協會期刊發表
 本館修復師台灣唯一獲選參與：
 ▪ 蓋蒂文物保存機構 (Getty Conservation Institute) 2018 年戶外上彩雕塑作品修護工作坊
 ▪ 梵諦岡文物修復培訓計畫

展覽策劃

Exhibition Planning

“成立美術館，是為了呈現藝術發展的過程。”

本館擁有豐富的朱銘作品典藏，以及得天獨厚的自然環境，同時積累了十餘年的典藏、研究、展覽和教育成果，具有成就一座藝術桃花源的有力資源。

透過展覽的策劃，讓館內深度的研究更能被了解，豐富的典藏更能被欣賞，完善的教育更能被分享，讓朱銘美術館成為一座友善平權的藝術桃花源，與發展雕塑藝術的開拓場域，創造朱銘作品及其美學的新價值，朝向聞名國際的雕塑美術館邁進。

本館的展覽空間除了戶外園區以常設的朱銘作品為主之外，還包括每年換展的室內第一展覽室與本館，以及戶外的藝術長廊。第一展覽室主要舉行館內典藏與館外邀展作品相互交流的主題特展。本館則推出館內朱銘典藏與研究的展覽。藝術長廊主要邀請新銳藝術家與學生進行現地壁畫創作與相關活動，並展示其成果。

從 1999 年開館至今，我們已舉辦逾 90 場海內外展覽，包括朱銘海外個展 7 場，國際級前輩藝術家及臺灣青年藝術家等創作展覽約 50 場。2018 年，我們總計推出 5 檔展覽，包含館內 3 檔展覽，以及淡水雲門劇場與中國上海競衡八八廣場各 1 檔展覽，積極以美的力量，深根藝術發展。



有藝思動物園 Art-eology Zoo

Exhibition Of Juming Museum
Collection

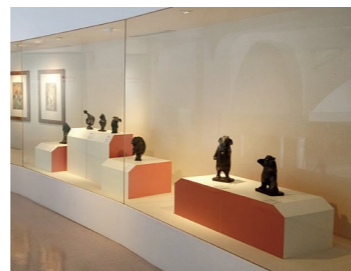
2018.02.16 ▶ 2019.01.06

朱 銘 Ju Ming、吳權倫 Wu Chuan-Lun、沈耀初 Shen Yao-Chu、席時斌 Hsi Shih-Pin、陳佑而 Chen Yu-Eh、
陳怡如 Chen Yi-Ru、陳奕彰 Chen Yi-Chang、陳凱智 Chen Kai-Chih、陳福善 Chen Fu-Shan、
黃頤勝 Huang Yi-Sheng、楊英風 Yuyu Yang、達利 Salvador Dali、廖培安 Liao Yu-An、劉其偉 Liu Chi-Wei、
劉哲榮 Liu Je-Rong、歐豪年 Ou Hao-Nian、蘇孟鴻 Su Meng-Hung

2018
朱銘新作展
JU MING'S LATEST EXHIBITION

人間系列—芭蕾
LIVING WORLD SERIES
BALLET

2018.5.26 — 2019.8.18



有藝思動物園—2018年朱銘美術館典藏特展

展覽時間 2018.02.16 – 2019.01.06

展覽地點 第一展覽室

參展藝術家 朱銘、吳權倫、沈耀初、席時斌、陳佑而、陳怡如、陳奕彰、陳凱智、陳福善、黃頤勝、楊英風、達利、廖培安、劉其偉、劉哲榮、歐豪年、蘇孟鴻

本特展以「有藝思動物園」為名，追溯藝術家以動物為創作主題的各式動機，體驗其所欲訴說的種種有「藝」思的故事，呈現這些作品所能展現的獨特內涵與多樣面貌。「動物園」在此並非拘留動物供人觀賞之地，而是一處藝術家以動物說故事的大觀園。展覽從本館典藏中以動物為主題的作品出發，並邀約台灣當代藝術家以此為主題的作品參與展出，試圖在經典與當代的對話之間，開展出更豐富的觀看視野與美學幅度。

這些動物的故事在此展覽中，概分為想像、寓言和地方三個面向。「想像的故事」呈現動物如何成為藝術家發揮創意的媒介，跳脫現實世界，建構天馬行空的幻境，表達難以言喻的情思。「寓言的故事」藉由動物與人類之間的相似性，相互投射和隱喻彼此的各樣生命經驗，寄託對於眾生的獨特觀察與哲思。「地方的故事」訴說藝術家於所居的此地或行經的他方中，動物與其之間的某種情感聯繫，包括了鄉土情懷的寄託、文人詩情的投射、社會議題的關注以及自然生態的熱愛。

2018年朱銘新作展：人間系列—芭蕾

展覽時間 2018.05.26 – 2019.08.18

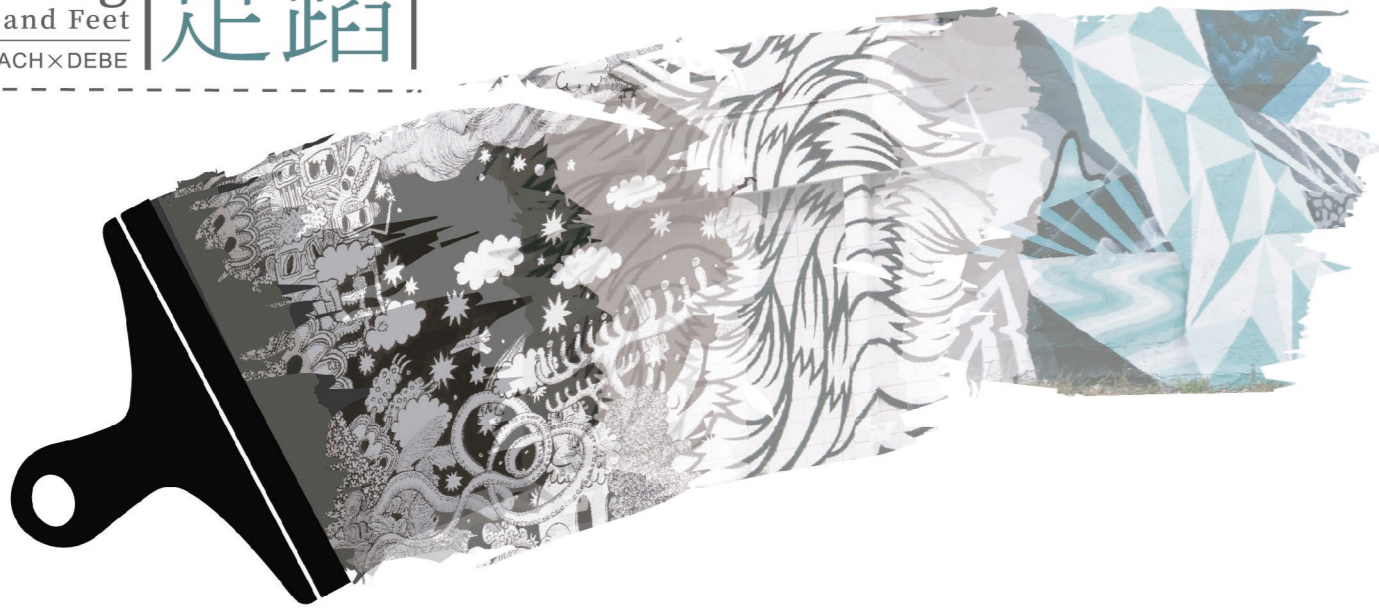
展覽地點 第一展覽室

朱銘《人間系列》的精彩之處除了材質探索外，更建構出人生百態，在作品、真實世界以及時代環境之間交織出種種關係。這組嶄新的〈人間系列—芭蕾〉作品融合了過去〈人間系列—裙的故事〉對女性姿態的展現，和〈人間系列—游泳〉對不鏽鋼材質的創新表現，以及海綿翻銅之芭蕾作品中的力與美。藝術家並沒有被自己過去的作品侷限，而是能再度從人間的題材中幻化出一位位獨特的舞者，因為在他的刀下，每一個迴旋、躍動和轉身都必須是最美好的姿態。

這組〈人間系列—芭蕾〉將反覆打磨拋光的不鏽鋼軀體，包覆在芭蕾舞衣內，閃爍著肌膚的光澤；奮力踏起的雙足，裹綁於純白的芭蕾舞鞋中，掌握著身體的平衡。芭蕾舞者面對著音樂、節奏和環境等的不斷變化，同時需要處理重心。在這樣的過程中，舞者以動作揭示動作，迅速地如同朱銘雕刻時所落下的一刀，也如同他著名的《太極系列》般，不再受限於動作招式，而是掌握住在動作過程之間的自然流動。

2018
藝術長廊創作展
Arts Corridor Exhibition
Dancing
Hands and Feet
王略×REACH×DEBE

手舞足蹈



手舞足蹈：2018 年藝術長廊創作展

展覽時間 2018/07/06 – 2019/06/02

展覽地點 藝術長廊

藝術家 REACH、DEBE、王略

每逢夏季七、八月，朱銘美術館多會邀請數位新銳藝術家，一同在 200 公尺長的藝術長廊現地創作，並舉辦相關活動與觀眾互動，使其成為藝術家、觀眾與美術館間交流與分享創作的展演平台。2018 年藝術長廊邀請知名藝術家 REACH、DEBE 與王略來此現地創作，透過他們獨特的藝術語彙，展現本館的多樣風貌，並以「手舞足蹈」為題，不僅呼應館內「2018 年朱銘新作展：人間系列—芭蕾」，更透過壁畫來詮釋舞蹈的美感與特色，同時探索繪畫與舞蹈之間的關係。

舞蹈主要是以有節奏的動作為表現方法的藝術形式。舞者以律動的肢體語言為媒介，繪畫則是藝術家於平面上使用各類材料的成果，都在藉以傳達創作者的情思。本次藝術長廊以「手舞足蹈」為題，除了內容上表現舞蹈之外，「蹈」則兼具跳動與投入之意，呼應大型壁畫不僅要用手舞動畫筆也常要用腳移動位置的創作過程，並結合作為元素的造形與色彩，來延伸繪畫與舞蹈之間的關係，讓觀者不僅能在視覺上有多層次的感官享受，也能藉此思考更多元的藝術語彙。

2018 年朱銘白彩《人間系列》雕塑展

展覽時間 2018/01/01 – 2018/12/31

展覽地點 雲門劇場

2015 年 4 月雲門舞集於淡水新基地雲門劇場落成，朱銘美術館特別為雲門規劃「朱銘白彩《人間系列》雕塑展」於戶外空間展出，透過展覽活絡劇場戶外空間，同時讓臺灣更多人認識朱銘多元而具有豐富生命力的藝術世界。

朱銘自 2007 年之後，轉換色彩的運用，改為黑白兩色以搭配材質。這被認為是朱銘的「白彩修行」。從人物的表現來看，黑白兩色的搭配加強人物的穩重感，簡單的配色使得整體作品的活潑是透過姿態來表現。這一系列作品的特色，是朱銘更上一層的修行。從服裝形式來看，白色並未暗示人物身份。對於這些人物而言，色彩似乎不再有任何意義，人物不再藉由色彩向觀者訴說故事，形成一種「無聲」的表演。



上海競衡八八廣場遠見人文生活開幕－朱銘雕塑展

展覽時間 2018/05/18 – 2018/08/31

展覽地點 中國上海競衡八八廣場

適逢上海競衡八八廣場一號樓遠見人文生活開幕，朱銘美術館策劃「朱銘雕塑展」，展出朱銘《人間系列》中具代表性的作品包括〈排隊〉、〈裙的故事〉、〈游泳〉等，呼應遠見人文生活與競衡八八廣場的藝文調性，也讓上海觀眾認識朱銘多元而富生命力的藝術世界，讓朱銘貼近日常又力求創新的美學，得以藉此展覽，發揮公眾之美感與文化教育效益。



教育推廣

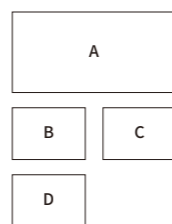
Education Promotion

“藝術教育實質上也是一種心靈教育，一個孩子如果在幼小年紀已經啟蒙了他心中美的愛好，往後必定受用無窮。”

本館自開館以來，以推廣雕塑藝術及兒童藝術教育為使命，透過各種從雕塑和生活經驗出發的藝術教育計畫，從遊戲互動、藝術創作、展覽策劃和自我實踐的社群服務等經驗中，培養孩子的多元感知，期望藝術的種子發芽後，會永遠深植於孩子心中；本館亦朝著建立藝術教育資源整合平台努力，將資源引進家庭、學校與社區生活，拉近美術館與觀眾之間的距離。

2018年，本館全年度辦理的教育推廣活動及課程 247 場，參與總計 3,873 人次。

類別	教育活動	場次	人次
家庭推廣	工作坊活動	19	107
校園推廣	團體課程	38	1,245
	館外藝術教育活動	14	194
	藝術到校計畫	7	206
	教師研習	2	12
藝工計畫	兒童藝工培訓課程	64	594
	兒童藝工導覽活動	96	536
	青少年藝工培育課程	7	60
自主探索	「雨天偵探破解美術館密碼」全園區活動 5/6~12/31		540
	「尋寶包」太極廣場、科學園區探索		379
合計		247	3,873



A.B.C. 五階段課程。
D. 成人藝工。

藝工社群發展

兒童藝工

「兒童藝工」服務社群計畫啟始自 2004 年，於 2017 年獲頒國際博物館協會教育與文化活動委員會 (ICOM - CECA) 最佳案例獎 (Best Practice Award 2017)，獲得國際肯定。計畫發展至今已行進到第十四屆 (2018)，共計已有 255 位孩童經過半年以上的培訓考驗而正式成為美術館兒童藝工。

透過每年到校招募與培訓活動，將美術館的資源帶入金山、萬里之在地社區，達成文化平權之推動，以兒童之自我實踐及多元發展為發展目標，灌溉兒童藝術知能、博物館學習、環境關懷及服務學習等豐富的養分，使其成為社區的藝術種子。

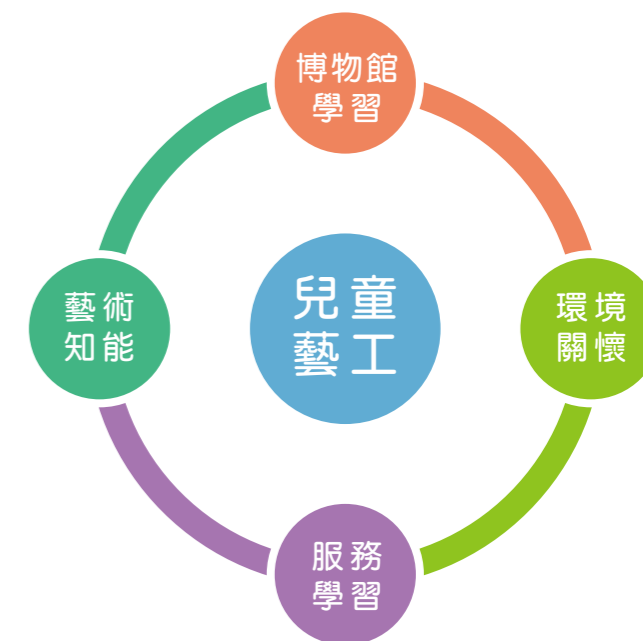
青少年藝工

不同於兒童藝工的館內服務計畫，為了深化青少年藝工對自我、社會依存關係的感知，藉由 4 場地方工作坊和 1 場參訪，開啟對於家鄉的好奇。將獲得的發現轉化，歷經一個多月的籌備時間，揉合探索故事和生活觀察舉辦一日老街快閃展覽，傳達對環境的關懷與欣賞，實現藝術的多元價值。

成人藝工

為了突顯美術館義工的獨特身分及使命，以「藝工」之名招募有志成為「藝術種子」之士，讓藝工透過志願服務擁有自我成長的機會並達成生命成長與終生學習之目標，也成為美術館社會教育功能的實際體現。

2018 年招募計畫新加入 14 位成人藝工，與我們一起努力實踐願景與夢想。



E. 兒童藝工多元發展示意圖。
F. 成人藝工。

研究發展 Research Development

*“藝術是無形的、精神的、哲學的，
我要釐清的，就是藝術的原貌。”*

本館研究部自 2012 年成立以來，即以國際化之立體藝術研究中心為最終目標。美術館的核心定位，是以朱銘為研究軸心，橫切國內外藝壇現況，縱貫戰前戰後台灣美術發展脈絡，積累豐厚的研究成果與文獻田野資料，舉辦座談、研討會，出版相關刊物，且積極進行國際交流，逐步地打開臺灣雕塑研究於學界的能見度，並且強化《雕塑研究》各項資料在國內外美術館的運用效益，奠定本館雕塑美術館的實力。



1. 以朱銘研究為核心，2012年進行藝術家訪談至今共96次，將朱銘本身之藝術創作，以及戰後臺灣雕塑發展脈絡作釐清與資料建置。

研究部目前已統籌累積豐厚的研究成果與文獻田野資料，並舉辦座談、研討會，出版相關刊物，同時不定期進行國際交流。研究部是美術館的中樞運轉機構，除了在學界和國際藝文界耕耘外，在美術館行政上更能跨部門的提供豐富資訊以及核心概念等，發揮一座美術館對社會教育的立即效應。

朱銘美術館於1999年開館至今，奠定了雕塑美術館的聲名，而研究部於2012年運作至今，統籌過去散落的資料，有效率地整理應用，並擬出目標完成各項資料匯整分析作業，逐步奠定學術研究基礎，逐步地打開臺灣雕塑研究於學界的能見度，並且強化雕塑研究各項資料在國內外美術館的運用效益。

朱銘研究展

2013年度研究部推出的「朱銘故鄉情」展覽，2014年度「場域啟域」，2015年度「破與立：五行雕塑小集」，2016年度「亞洲之外：80's 朱銘紐約的進擊」，2017年「迸發：朱銘國際版圖的擴張」。

2018年「部署：朱銘歐洲展覽的推進」，陸續以朱銘為核心探討其藝術歷程與臺灣雕塑發展朱銘研究

展首要以朱銘藝術發展脈絡為軸，橫切出臺灣雕塑在國際藝術發展的定位。在扎實學術基礎的建置下，研究展不同於時下炫目的各項展覽，而是在大量檔案以及資料佐證下，逐步驗證朱銘藝術發展的關鍵核心價值。

文物資料的建置

踏實的資料建置是研究不可或缺的根基，從資料的蒐集到爬梳，努力地從無到有架構出臺灣戰後雕塑研究的堅實基礎。目前朱銘的展覽、和藝文界往來



2. 朱銘參觀研究部策畫的2018年「部署：朱銘歐洲展覽的推進」展覽。

的書信和展覽紀錄，以及照片等資料，依據材質分類總計約6萬多筆資料。這些資料於美術館跨部門之流通運用上，每年至少受理千筆的申請，包含美術館內部的展覽與活動，國內外文化單位的出版以及推廣計畫等。

臺灣戰後雕塑資料的全面搜集

鑒於朱銘美術館為臺灣最重要的雕塑美術館，自2012年由研究部開始進行戰後雕塑家的田野訪談調查，並於2016年開始「臺灣戰後雕塑資料」建置計畫，完成橫跨1945-1990年代的《臺灣戰後雕塑大事記》，資料共計2,400筆，包含雕塑相關展覽、活動和演講等。在此兩項成果的基礎上，「臺灣戰後雕塑發展影音記錄」旨在以戰後雕塑為核心，就泥塑、金屬焊接、石雕、銅鑄等不同雕塑媒材，以及寫實與抽象、敘事與非敘事的表現形式上，選定在戰後雕塑發展上具代表性的標竿人物，於蒐集完整研究資料後進行深入的訪談，並以錄影、錄音以及攝影的方式保存訪談內容。

朱銘美術館於臺灣戰後雕塑研究的深度與廣度之餘，同時拓展更多學術交流與教育合作的可能。多元角度深化臺灣戰後雕塑的整體背景發展的同時，亦提供重建臺灣美術史的雕塑部分之完整文化脈絡。

田野調查及學術交流

研究部以朱銘為核心深入探討其藝術發展的經歷與脈絡，因此除了朱銘訪談外，自2013訪談年及針對早期



3. 研究部訪談藝術家陳正雄。



4. 研究部訪談藝術家蔡根。



5. 研究部訪談藝術家楊柏林。



6. 研究部訪談藝術家林良材。



7. 研究部訪談藝術家黎志文。

通霄時期，於李金川學習傳統雕刻的師兄弟進行訪談。陸續針對研究主題訪談臺灣戰後藝文界人士與朱銘藝術相關之經紀人等，包括李再鈺、劉蒼芝、謝棟樑、黃永松、黃炳松、謝理法、廖修平、張頌仁、吳永吉、朱為白等人，累計將近 50 人以上。2017 年甚至到法國訪談 Mr Hervé Odermatt，探討亞洲藝術家在歐洲的發展脈絡。這些田野調查未來無論在研究或是展覽上都有豐富的材料可供使用。

學術相關座談會

研究部 2012 年至今，針對雕塑與當代藝術之議題以策畫 8 場專業的學術活動，包含 2012 年「以當代之眼、穿越時空—回顧臺灣 1970 年代的鄉土運動與美術」、2013 年「大師對談——全球化下的臺灣藝術」、「出走—從學院出發談藝術教育的可能性」、2014 年配合香港展覽舉辦了「雕塑朱銘——朱銘國際學術研討會」廣邀臺、港、中國大陸、日本等專家學者參與，以及「藝術座標 - 從當代回視 1980 年代的雕塑、公眾與空間」。

2015 年亦籌辦「異域·疆界·系譜—臺灣雕塑研討會」、2016 年「衍身」座談會。邀請國內外學者參與，並公開讓國內學界與民眾參加，以拓展研究領域、增進學術風氣。2017 年 8 月 12 日於朱銘美

術館簡報室舉辦「擬態：藝術現形記座談會」，參與人數約 80 位，為各界愛好藝文的人士。

2018 年 3 月 24 日和 25 日和台灣藝術史學會合作「藝術戒解嚴—造像 / 破像：論臺灣雕塑發展」研討會，雕塑相關研究文章發表 7 篇，其中 4 篇文章已於會後投稿至《雕塑研究學術半年刊》。5 月 6 日則辦理「雕時 X 塑域：現代雕塑的異變」學術論壇，報名狀況極度踴躍，限額報名 54 人，開放一周內額滿。12 月 15 日「身段——從雕塑看舞蹈的演繹」座談會，報名狀況極度踴躍，限額 50 名，但報名人數高達 72 人。



8.「藝術戒解嚴—造像 / 破像：論臺灣雕塑發展」研討會學者合影。



9.「藝術戒解嚴—造像 / 破像：論臺灣雕塑發展」研討會發表演場。



10.「雕時X塑域：現代雕塑的異變」學術論壇學者合影。



11.「雕時X塑域：現代雕塑的異變」學術論壇發表演場。



12.「身段——從雕塑看舞蹈的演繹」座談會發表演場。



13.「身段——從雕塑看舞蹈的演繹」座談會發表演場。



14.「身段——從雕塑看舞蹈的演繹」座談會，會後學者拜訪朱銘。

雕塑研究

《雕塑研究》成立於 2005 年，發行至今共 20 期，自 2014 年第 12 期成立編輯委員會，2015 年第 13 期推選白適銘委員擔任主編以來，在嚴謹的編輯委員會制度執行下，歷年投稿文章的收稿數量與送審數量呈現穩定成長，主編陳貽怡持續朝向「臺灣人文及社會科學索引核心期刊」（THCI Core）之目標邁進。

2018 年《雕塑研究》出版兩期，共收錄 6 篇學術專文，其中朱銘相關研究文章共 1 篇。目前持續推動《雕塑研究》編輯委員會制度順利運作，維持嚴格的雙向匿名審查機制，以及期刊論文學術格式，讓本刊成為高品質論文發表平臺。

其次，研究部將繼續拓展《雕塑研究》稿源，塑造本刊不僅限於雕塑也包含裝置與立體造型之形象，增加國內外相關領域研究者投稿動機，除大專院校與研究單位之外，向歷年來稿者與研討會中發表雕塑、裝置、立體造型相關的研究者主動邀稿。再者，藉由《雕塑研究》電子化，可透過網路無遠弗屆的傳遞力量，以及電子檔案便利攜帶的形式，提升本刊的能見度，並尋找與國外學術平臺連線之機會，以利與國際接軌。



15. 2018 年第 19 期《雕塑研究》編輯委員會會議。

典藏維護

Collections Conservation

“藝術不是學習，藝術是修行。”

朱銘美術館為全國最大之戶外型美術館，典藏作品中，戶外常設作品逾 600 件；庫房內藏品約 2,200 餘件，共逾 2,800 件；收藏包含朱銘、國內外經典藝術家，以及參展藝術家所捐贈之作品。

館內目前設有木質、金屬、書畫、陶瓷等典藏庫房，並有專人維護；因典藏作品材質特性，以及設置眾多戶外展示作品，修護保存需求高，除藏品的日常維護管理外，本館多年來致力於「藝術作品修復」與「保存技術發展」工作，積極參與國際修復事務，發展科學性文物修復技術與預防性保存專業，和全球修復單位串聯接軌，並建置專業設備、延攬國內專業人才，累積大量豐富的修復成果，在國內藝術品的保存修復領域，具有承先啟後之關鍵地位。

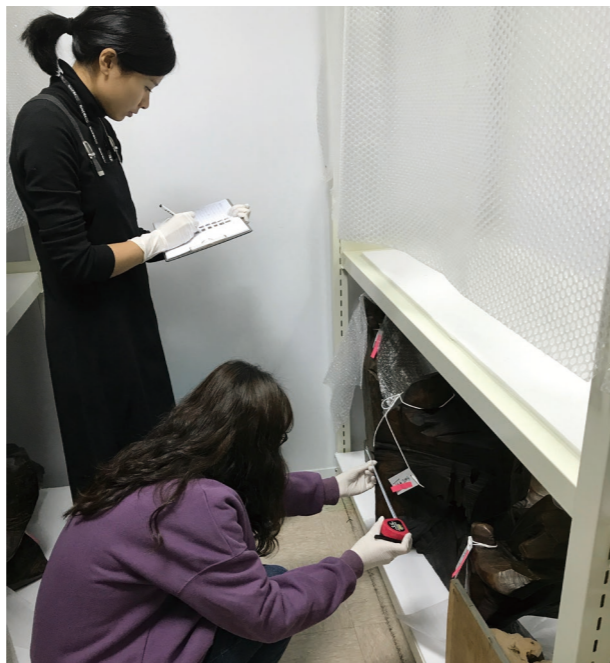
2017、2018 年我們有多篇學術文章於國際專業期刊與國內學術期刊中發表，亦與亞洲包括日本、中國、香港等地之修護師進行交流參訪，展現、推廣台灣在藝術品保存修護的努力和成果。在實務方面，年度修護作品數量達 153 件，包含館內 128 件與館外 25 件。



1. 庫房內藏品數量盤點。

藏品狀態清查與資訊確認 為典藏管理數位化做前置準備

本館作品全數逾 2,800 餘件，年度典藏品異動總次數高達 255 件次；隨著多年來藏品資訊不斷載入、修改與註銷，為避免藏品資訊因久未校對產生偏誤，資訊的重新確認與比對成為當務之急；此外，目前數位典藏系統功能較為傳統，本館將於明年規劃新數位典藏系統建置計畫，為期兩年，預計透過此次的系統更新，將數位典藏系統與業務之行政流程整合，依各部門業務需求開放適當權限，期能讓典藏維護部之數位典藏資訊管理更加有效率；為此，於 2018 年擴大藏品盤點的執行規模，以及藏品資訊的校對與確認，透過此次清查，對藏品資訊做出有效的校正，同時為未來的數位典藏系統更新做準備。



3. 庫房內藏品尺寸測量。



2. 庫房內藏品盤點。



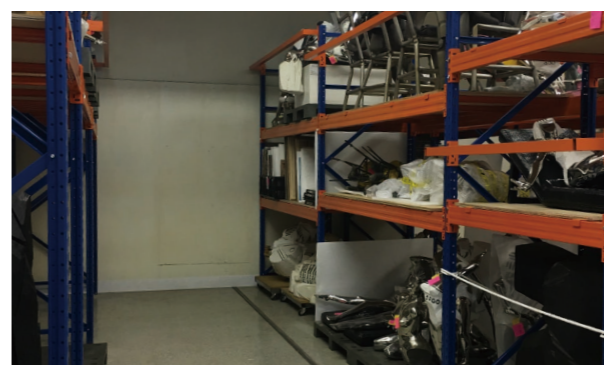
4. 園區藏品數量盤點及狀態確認。

庫房空間規劃整飭 有效運用有限空間

本館為妥善保存典藏之藝術作品，依作品材質與保存環境需求，設置了四座典藏庫房，達到作品之預防性保護效果，避免藏品因溫溼度變化等因素，導致劣化與受損。由於本館地處山間，並全年面臨海風吹襲、空氣中之硫化物污染，且部分藏品量體龐大，對於藏品維護更須格外挹注心力。除對原有之設備定期安檢監控外，延續 2017 年對庫房設備的精進與提升，2018 特別針對庫房空間運用效率化進行改善，原作品陳列方式較為分散；除空間運用上效率較低外，執行業務時無論人員或作品稍有安全上之顧慮。在以作品與人員安全為前提的狀態下，將藝術品陳列架加裝圍欄，適當的調整作品緩衝材的使用與作品間距，強化陳列架上層的穩定度，充分運用陳列架上層空間，提升典藏管理品質同時，也使場地工作安全提升。



5. 庫房空間整飭。



6. 庫房空間整飭。



8. 典藏品 人間系列-休息噴砂及重彩。



9. 典藏品〈太極系列-飛撲〉上蠟。



10. 館外朱銘作品修復。

參與國際重要交流

積極分享修護研究成果

本館展示作品中，有 80% 置於戶外，而戶外作品的修護極具挑戰性與困難度。國內關於作品於臺灣高濕多雨之氣候環境的保存研究上雖逐漸受到重視，但仍在起步階段；如何藉助其他領域之經驗或技術，達到修護領域欲得知的資訊或是更新保存修護的方法，是目前很重要的課題。本館針對木質、金屬、石雕、陶瓷等修護經驗已有相當之成果，並且每年持續推行室外金屬雕塑作品的維護，有效地延緩戶外金屬作品之劣化狀況，達到預防性維護的功能，並積極研究適合臺灣氣候環境的塗料。2017 年與 SGS 檢測實驗室、台灣永光化學股份有限公司合作研究，進行戶外上彩金屬雕塑保護層之試驗，也得到初步成果，成功錄取蓋蒂文物保存機構 (Getty Conservation Institute) 於 2018 年針對戶外雕塑作品修護開立修護工作坊計畫：戶外上彩雕塑處理策略 (Surface Treatment Strategies for Outdoor Painted Sculpture)，提供成果發表及專業知識交流互動。與農委會林業試驗所研究木質雕塑防腐抑制之真菌相關研究與石雕保存議題，也受到 ICON 國際修護協會邀稿，刊登在其期刊中。本館盡一切努力讓無價的藝術品能常駐於美術館中，並將研究成果發表於博物館與修護相關期刊或研討會中，提昇台灣的博物館、美術館在展示、典藏及修復之貢獻，藉由相關知識與技術的分享，讓美術館界的保存維護更臻完善。



11. 蓋蒂文物保存機構 (Getty Conservation Institute) 修護工作坊戶外雕塑案例討論。



12. 蓋蒂文物保存機構 (Getty Conservation Institute) 修護工作坊戶外雕塑案例討論。



13. 蓋蒂文物保存機構 (Getty Conservation Institute) 修護工作坊修護實務操作練習。



14. 蓋蒂文物保存機構 (Getty Conservation Institute) 修護工作坊修護實務操作練習。



15. 蓋蒂文物保存機構 (Getty Conservation Institute) 修護工作坊會後聚餐。

石雕修復工作坊開設

為修復領域提供專業資源

2017 年典藏維護部在 The Institute of Conservation 年會與期刊上發表了石雕保存教育區 3D 掃描應用與保存理念，引起熱烈迴響。目前為止，臺灣未曾舉辦過專業的石雕修護工作坊或研討會，為推廣專業修復知識與技能，特於 2018 年舉辦石雕工作坊，邀請臺灣博物館、文物保存領域相關的系所學校等研究人員前來參加；透過英國石質修護師 Jonathan Kemp 博士的專業石雕修護學理知識的傳遞與實際操作訓練，更有效的保存與修護石雕作品；而工作坊的舉辦除了增進館方與各界交流與互動之外，希望在工作坊舉辦之後，並有機會再次投稿、發表，讓各界更瞭解美術館石雕保存教育區之發展，讓朱銘美術館能更進一步的參與國際。



16. 石雕修復工作坊理論講授。



17. 石雕修復工作坊石雕填補材料示範教學。



18. 石雕修復工作坊石雕加固練習。



19. 石雕修復工作坊填補練習樣本準備。



20. 石雕修復工作坊石雕樣本填補練習。



21. 石雕修復工作坊石雕作品填補示範。

公關活動

Public Relations Activities

“朱銘以「人」為主題，以快速簡潔、沒有過多的雕鑿手法，如同文化人這份「貢獻」的精神也不用過多的詮釋，長久專心致力、默默的付出，每份心血都來自最真摯的起心動念。”

秉持著朱銘先生建館理念，用心經營這片屬於台灣人的驕傲。本館透過展覽、教育、公益等多元的公關活動、將美的能量向外傳遞，期待大家都能夠擁有藝術的心靈，發現心中最美的桃花源。

ASIA SOCIETY ASIA ARTS GAME CHANGER AWARDS 亞洲藝術創變者大獎



1. 創辦人朱銘榮獲亞洲協會(Asia Society)頒發之「亞洲藝術創變者大獎」(Asia Arts Game Changer Awards)。

創辦人朱銘 著力於台灣藝術發展 逾六十載 獲各界肯定

這一年，本館創辦人—朱銘，接連獲得各界肯定，首先為新北市為表彰於新北市長期耕耘、具重大貢獻的文化人而舉辦的「第一屆新北文化貢獻獎」，更獲邀創作該獎項專屬獎座；二為 Asia Arts Awards 亞洲協會頒發之「亞洲藝術創變者大獎」，肯定朱銘為亞洲藝術文化多樣性之貢獻；三為 2018 年「第 16 屆華人領袖遠見高峰會—終身成就獎」。逾六十年來，朱銘著力於台灣藝術發展、所創辦之朱銘美術館更是深更偏鄉美育十九載，為台灣刻劃了許多精采。朱銘美術館是社會資產，並非家族資產，朱銘也期許，未來能得到更多人的支持與接棒，作品可以永遠在台灣保留。



2. 亞洲藝術創變者大獎，與得獎主及主辦方合影。



3. 創辦人朱銘榮獲第一屆 新北文化貢獻獎。

台灣代表性美術館

「每次國外友人到台灣，肯定第一個想去的是故宮、101 大廈，但我一定會提醒他們，事實上在台灣，有一個比這兩個更傑出，更能代表台灣精神的，那就是朱銘美術館。」

--- 遠見天下文化群事業創辦人 高希均

開館以來，朱銘美術館一直是國家元首、中外貴賓、各國大使、藝術界人士等重要賓客必訪之地。

- 6 月 1 日 貝里斯、瓜地馬拉駐華大使及宏都拉斯、尼加拉瓜駐華人員暨中南美洲經貿辦事處一同參訪
- 7 月 25 日 苗栗縣長徐耀昌來訪，拜會創辦人朱銘。
- 7 月 29 日 舊金山亞洲藝術博物館許傑館長來訪，洽談展覽合作。
- 11 月 18 日 2011 諾貝爾化學獎得主丹尼謝西曼 Daniel Shechtman 來訪
- 12 月 18 日 西班牙藝術家 Juanjo Novella 來訪



4. 創辦人朱銘榮獲第16屆華人領袖遠見高峰會—終身成就獎。



5. 苗栗縣長徐耀昌來訪。



6. 中南美洲駐華使節及經貿辦事處一同參訪。



7. 舊金山亞洲藝術博物館許傑館長來訪。



8. 諾貝爾化學獎得主丹尼謝西曼Daniel Shechtman來訪。



9. 西班牙藝術家Juanjo Novella來訪。

精彩活動

Sensational Events

“看一件事情不要只用一種面向”

搭配館內的展覽及教案衍生出豐富多元的活動，就猶如創辦人朱銘作品具有的豐富與多樣性。期望能讓更多觀眾藉由活動認識美術館也能更了解美術館。

《2018 年朱銘新作展：人間系列－芭蕾舞》魅力起舞

年過八旬的雕塑大師朱銘，5月25日晚間於本館舉辦朱銘「人間系列－芭蕾舞」新作發表晚會，一次發表29件全新作品，朱銘雕刻刀下的芭蕾舞者，透過他不鏽鋼反覆打磨拋光的技法，在聚光燈照射下，呈現優雅舞動、耀眼的瞬間身影。晚會由蘭陽芭蕾舞團的曼妙舞姿揭開序幕，朱銘先生亦捐出一件最新力作進行義賣，作為美術館兒童藝術教育推廣專用基金，年度研究展《部署－朱銘歐洲展覽的推進》也同時向觀眾亮相，文化藝術界貴賓如聯合報創辦人王效蘭、遠見雜誌創辦人高希均等人齊聚參與盛會。



1. 朱銘一次發表29件全新作品。



2. 光雕夜秀。



3. 動物踏街。



4. 禮貌狗狗舞太極·真正有藝思。

【光雕·舞動】2018 朱銘美術館夏夜開館

館開國內美術館之先，自2002年展開夏夜開館活動迄今已17年。以回饋精神，每年7、8月星期六晚間以免費開放形式，讓民眾體驗藝術之美。今年以【光雕·舞動】為主題，搭配《2018年朱銘新作展：人間系列－芭蕾舞》，進一步以運動美學為精神來規劃，結合了藝術、運動、夜秀，活動有水上音樂運動會、兒童趣味馬拉松、光雕夜秀、有氧律動深呼吸、動物踏街，7~8月共吸引34,118人次參觀，其中夏夜開館計8晚，入館15,980人次，讓整個暑假的白天晚上都有不一樣的參觀感受，享受一個戶外美術館獨有的魅力。

「有藝思動物園」朱銘美術館典藏特展系列活動

● 禮貌狗狗舞太極·真正有藝思

搭配2018有藝思動物園特展，進一步結合動物保護議題，推出狗狗保護教育活動，首次開放狗狗入館參觀。透過與「狗腳印幸福聯盟」合作，於網路平台宣傳邀請狗友參與此活動，活動當日向觀眾說明動物保護議題之重要性、對待動物的正確態度及攜帶寵物參觀美術館及其他公共場所的適當行為，培養民眾的品德教育。當日活動吸引134人次參與，入館狗狗142隻。

● 初夏動物狂歡節管絃音樂會

特邀陽光台北青少年管弦樂團及基隆城市愛樂室內管弦樂團到館參觀並現場演奏，藉由悠揚的樂聲迴盪在展區，在許多動物作品環繞下的動物狂歡節管絃音樂會，帶給來賓不一樣的參觀體驗。

舞動深呼吸

搭配《2018年朱銘新作展：人間系列－芭蕾舞》，邀請台灣藝術大學舞蹈系及蘭陽芭蕾舞團到館演出，讓大家在觀賞作品的同時，也能藉由舞者的曼妙舞姿更了解作品所要傳達的思考和情緒。

夜宿露營趣

與迪卡儂首次跨界合作，推出夜宿美術館兩天一夜的親子過夜露營體驗。

臺灣瑜珈國際嘉年華

配合交通部觀光局香港辦事處舉辦台灣瑜珈國際嘉年華活動，提供園區包場讓來賓於太極廣場進行瑜珈課程，將香港及臺灣瑜珈愛好者，共同聚集在美術館進行瑜珈活動，推廣台灣觀光旅遊。

閨蜜野餐旅行

首次於太極廣場草地上舉辦閨蜜野餐旅行，讓來賓在戶外草地與作品環繞下享用餐點進行活動。餐點以食在地享當季出發，結合金山在地食材製作，並邀請金山在地香草達人王御庭帶領大家認識療癒的香草植物，進行香草香氣DIY體驗。

假日手作體驗

搭配展覽及節慶活動，規劃親子假日手作體驗課程，課程有「我的藏書票」、「提袋塗鴉創作」、「水泥花器」、「巧克力湯匙」、「小小駐地藝術家」。



5. 閨蜜野餐旅行。



6. 舞動深呼吸。



7. 水泥花器。



8. 臺灣瑜珈國際嘉年華，瑜珈愛好者一同體驗。



9. 夜宿美術館露營。

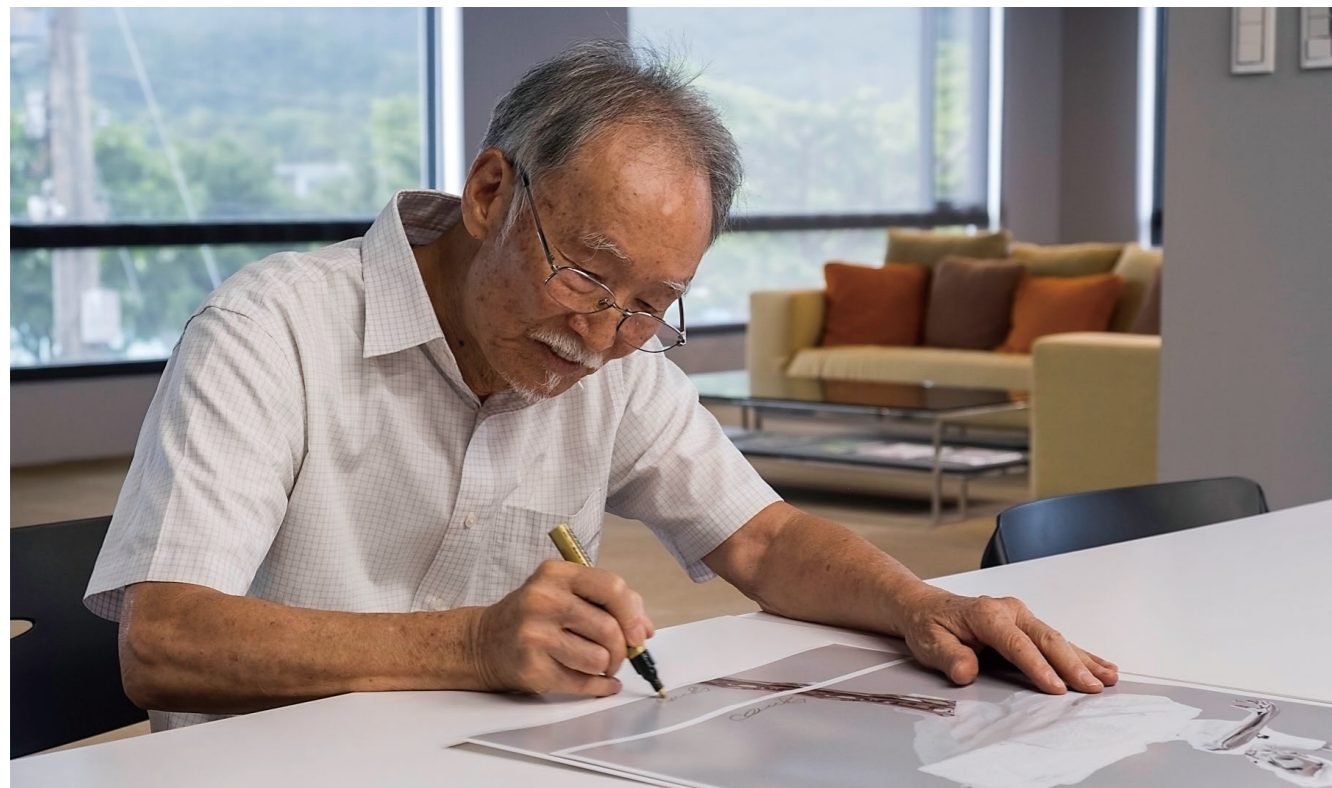
文創行銷

Cultural Creative & Marketing

*“將創作養成為一種態度，面對萬事萬物，
自成一個特有的對應方式，就算不想要都不行了，
因為它已經生了根，渾然天成。”*

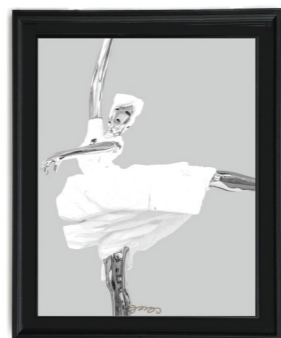
朱銘先生的創作是最能代表台灣精神的雕塑藝術，蘊含深刻的藝術價值，透過文創的力量與親近性，讓生活充滿更多創意的活力與感性的想像，進一步也將朱銘的台灣當代藝術能量推廣至全球的不同角落。

我們的文創精神與意義，是超越產品價值而創造一種美學生活。希望在我們的努力下，透過文創開發、授權行銷、推廣參展、共享延伸，讓台灣當代藝術的創意持續翱翔天際、讓民眾的生活充滿更多趣味，同時也支持本館能永續經營能讓世界看見台灣。



延伸美學 藝術就在身邊

朱銘美術館開館至今，已邁入第二十年，在我們的努力之下，透過文創開發、授權行銷、推廣分享等各種方法，讓藝術的創新能量得以持續發展，促成美學的延伸，使其能與我們的日常生活更為密切結合；截至目前為止，我們已開發出 157 種品項、共計 836 種款式的商品，從朱銘先生的雕塑作品及本館的美學元素為出發點，設計出品味獨到的文創產品，涵蓋了多元領域，例如文具用品、服裝、飾品、生活居家、趣味 DIY、圖書出版、藝術精品、複製品等，兼具創意與生活的結合，讓藝術美學盡顯其中；同時秉持創辦人朱銘先生的心願，期許將藝術的種子，種活在每個人的心田裡，透過永續經營，望盡棉薄之力，讓社會各界體驗豐富的美學內涵。



收藏經典 開創藝術生活

限量複製品〈太極系列—十字手〉

於 2018 年四月上市推出，全球限量僅三百件，其穩重的身軀散發出磅礴的氣勢，由此感受到雄渾之力道正在變換的招式間蓄勢待發，無限的氣度隱藏著無窮的太極意境；我們藉由邀購信件、手機簡訊、媒體文宣等方式，使其廣為人知，也博得各界好評，其中更不乏來自海外的訂單，讓世界看見太極系列、領略朱銘的美學觀。



〈人間系列 - 芭蕾〉限量簽名紀念攝影

延續了朱銘先生早期曾經探討的女性姿態主題，並結合對於不銹鋼材的創新表現，展現出不鏽鋼作品之力與美，充分顯示藝術家勇於大膽嘗試，突破自我極限，再創其個人藝術生涯的里程碑；本系列配合 2018 年五月朱銘芭蕾新展開幕所推出，共計六款。

芭蕾主題周邊

- (1) 芭蕾名片座：與東齊金屬工業合作開發，另於五月份芭蕾新作發表當天，贈送與會貴賓，共同見證新展開幕的歷史時刻。
- (2) 芭蕾鑰匙圈及芭蕾直角書籤：與鈹研精工合作，以芭蕾新展作品為設計造型，分別採不鏽鋼及鋁合金製作而成，堅固耐用且不失美觀。





攜手台灣文創 點亮無限潛能

為了呼應〈有藝思動物園〉特展，特邀《紙箱王》合作，引進眾多動物系列商品，並於商品區佈置大型動物裝置藝術，另與楊英風美術館、鶯歌陶磁博物館、國立台灣美術館、魔法芭蕾舞學校、樂樂木等藝術界及原創品牌的合作夥伴共 28 家。豐富多樣的文創精品吸引來往遊客駐足、更獲得國際旅客一致。



注入藝術能量 創造禮品新趨勢

除了自行開發設計商品，近年來本館亦多角化經營，異業合作，推廣文創事業，包括提供客製化商品服務，例如：交通部民航局、台灣證券交易所、中央研究院等都曾訂購客製化禮品，每年也授權台中市政府，提供其〈都市空間設計大獎—魯班獎座〉的製作之相關協助。



公眾服務 Public Service

“一定要自己動手去做，創新才會出來。”

本館於 1999 年對外開放，占地 11 公頃的美術館是藝術家朱銘最大的一件作品，花費 12 年的時間來打造。訪客只要踏入本館，便成為這件大作品的一部分，可以享受天空與山海的對話，並在自然和藝術的懷抱中放鬆身心。

我們致力給予來訪民眾最佳的參觀體驗，提供多樣化的貼心服務，以滿足來館訪客不同的需求。

公眾服務

自開館以來，本館致力於改善及提升服務，以提供來賓更完善優質的參觀體驗，用更貼心、更多樣的服務來滿足不同的參觀需求。

多樣化服務與參觀體驗

本館提供有團體導覽、定時主題導覽、APP 語音導覽下載、團體簡報，並提供嬰兒車與輪椅租借、愛心傘提供、寵物寄放、物品寄存、代客叫車，及設有無障礙廁所、飲水機、育嬰室等設施，給來賓最優質的參觀體驗服務。

互動體驗區

搭配展覽規劃「舞動芭蕾變裝 SHOW」體驗區，透過影像投影及變裝，讓來賓變身為芭蕾舞伶翩翩起舞。

導覽解說依不同的展覽主題、氣候型態規劃主題導覽，透過手作體驗、互動遊戲及輕鬆有趣的方式引領觀眾了解雕塑藝術與朱銘美學。APP 語音導覽透過手機下載，可依來賓興趣、喜好、參觀速度來選擇聆聽，給來賓更自由更客製化的參觀體驗。



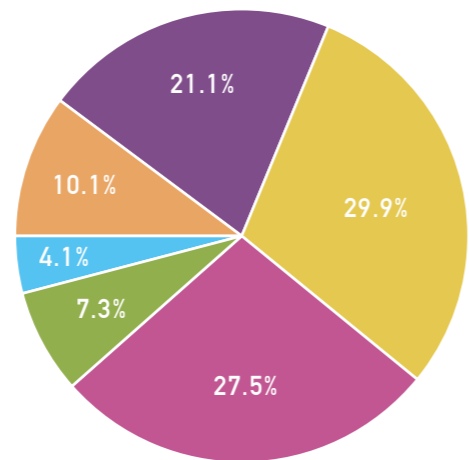
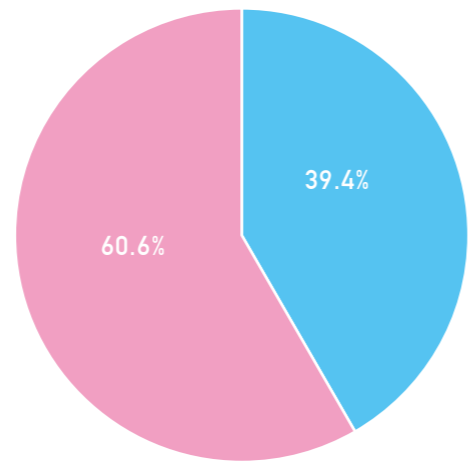
2018 年觀眾分析

性別	人數	百分比
男	688	39.4%
女	1059	60.6%

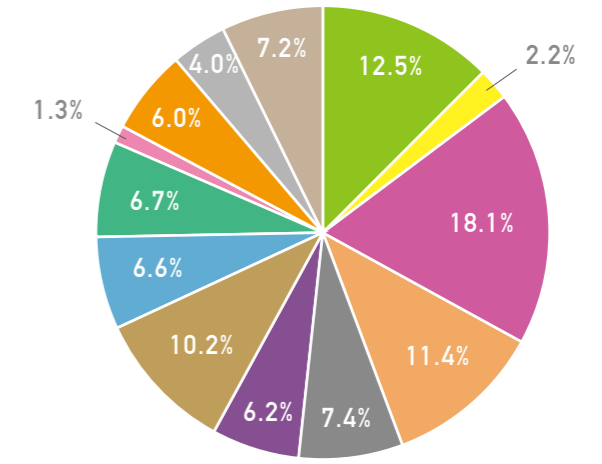
■ 男
■ 女

年齡	人數	百分比
20 歲以下	123	10.1%
21-30 歲	257	21.1%
31-40 歲	365	29.9%
41-50 歲	335	27.5%
51-60 歲	89	7.3%
61 歲以上	50	4.1%

■ 20 歲以下 ■ 21-30 歲 ■ 31-40 歲
■ 41-50 歲 ■ 51-60 歲 ■ 61 歲以上

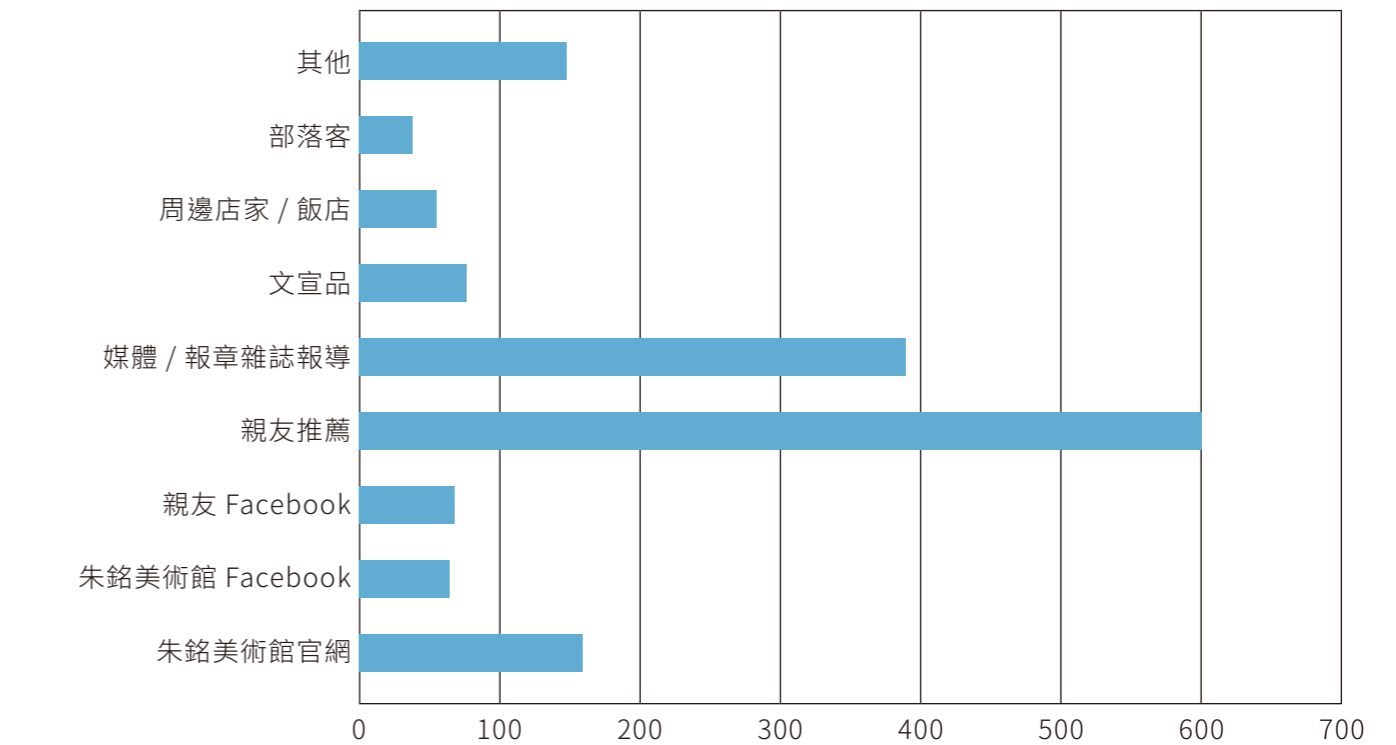


職業	人數	百分比
學生	157	12.5%
學生 (藝術相關科系)	28	2.2%
軍公教	227	18.1%
服務業	142	11.4%
製造業	93	7.4%
文化藝術	78	6.2%
資訊 / 科技產業	128	10.2%
家管	83	6.6%
金融保險業	84	6.7%
大眾傳播業	16	1.3%
專門行業 (醫師等)	75	6.0%
退休人員	50	4.0%
其他	90	7.2%



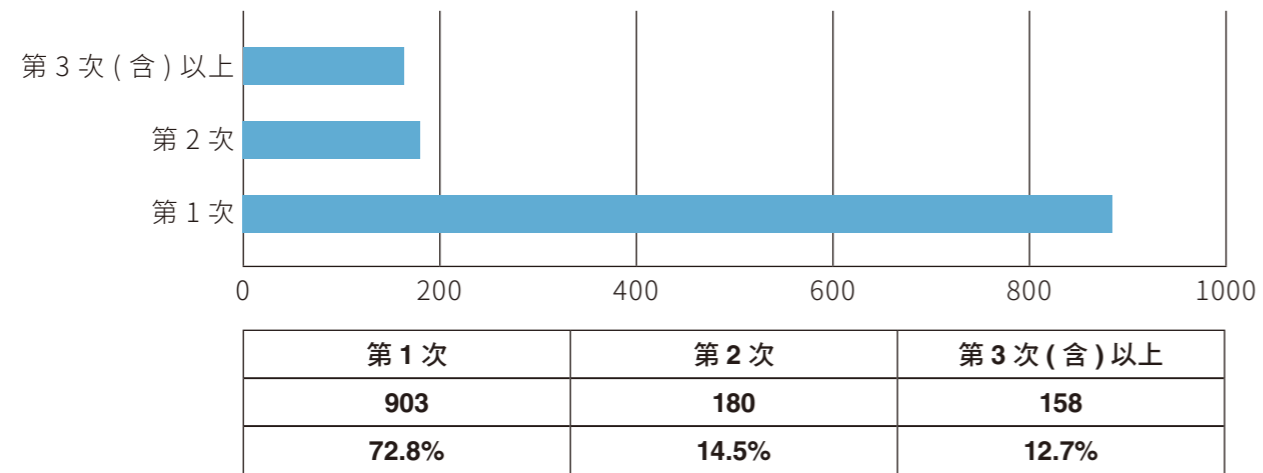
2018 年問券調查結果

1. 您從何得知「朱銘美術館」相關資訊？

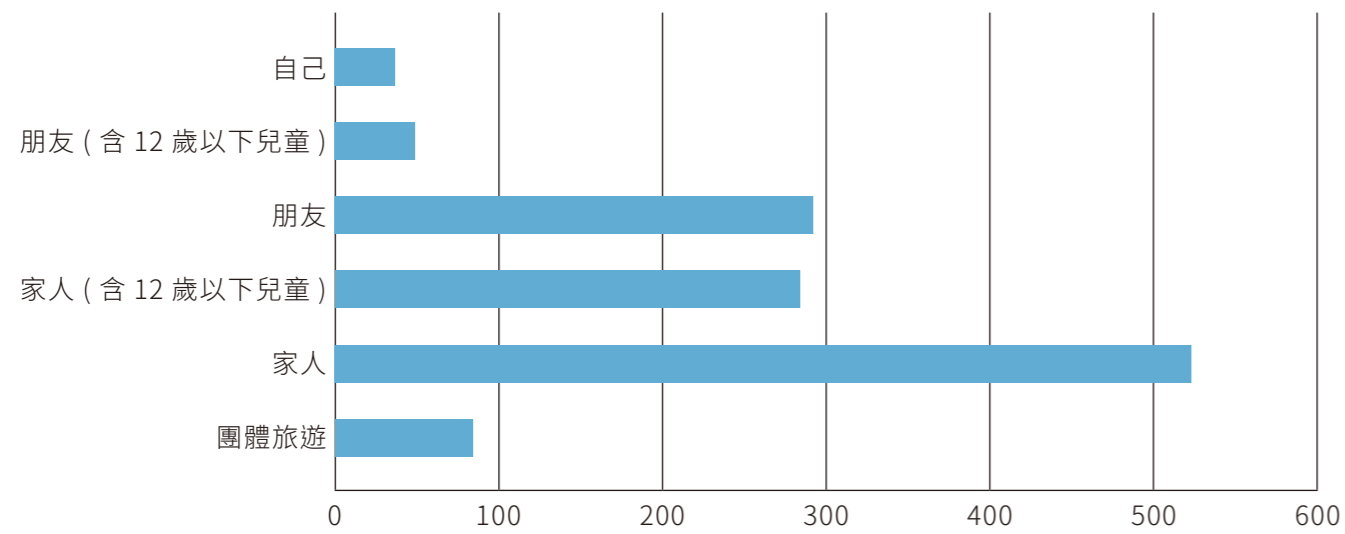


朱銘美術館官網	朱銘美術館 Facebook	親友 Facebook	親友推薦	媒體 / 報章雜誌報導	文宣品	周邊店家 / 飯店	部落客	其他
155	58	62	599	394	66	41	34	142
10.0%	3.7%	4.0%	38.6%	25.4%	4.3%	2.6%	2.2%	9.2%

2. 這是您第幾次來「朱銘美術館」？

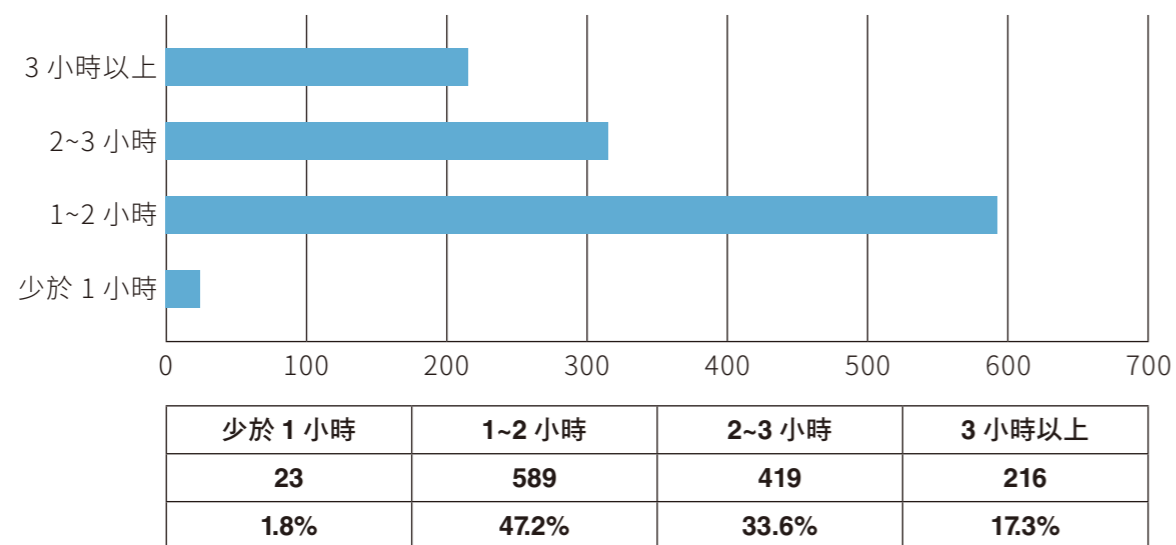


3. 您今日和誰一起來館？

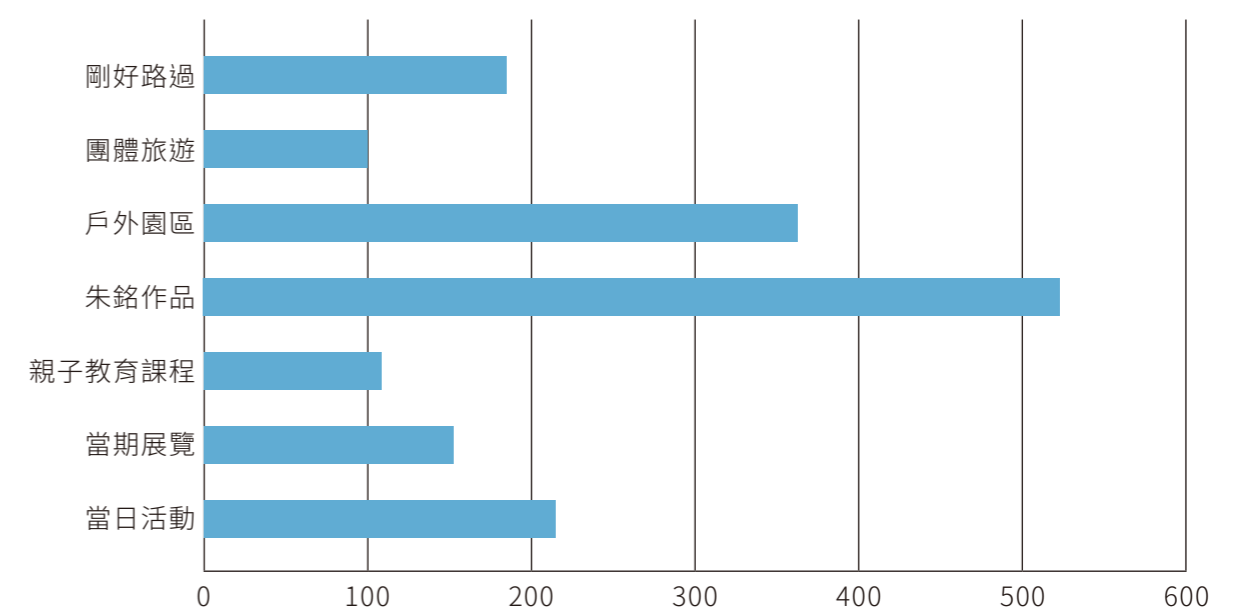


團體旅遊	家人	家人 (含 12 歲以下兒童)	朋友	朋友 (含 12 歲以下兒童)	自己
87	528	289	294	40	30
6.9%	41.6%	22.8%	23.2%	3.2%	2.4%

4. 本次停留的時間？

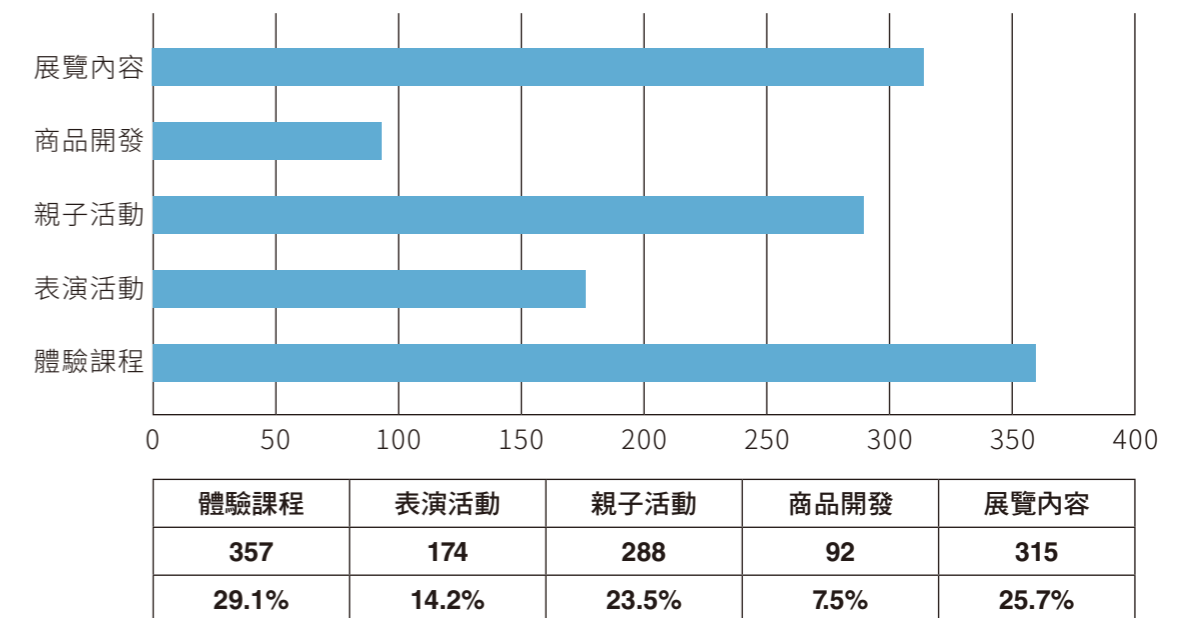


5. 您今天為什麼來館？



當日活動	當期展覽	親子教育課程	朱銘作品	戶外園區	團體旅遊	剛好路過
218	152	108	528	356	101	164
13.4%	9.3%	6.6%	32.5%	21.9%	6.2%	10.1%

6. 您最希望我們增加什麼服務？

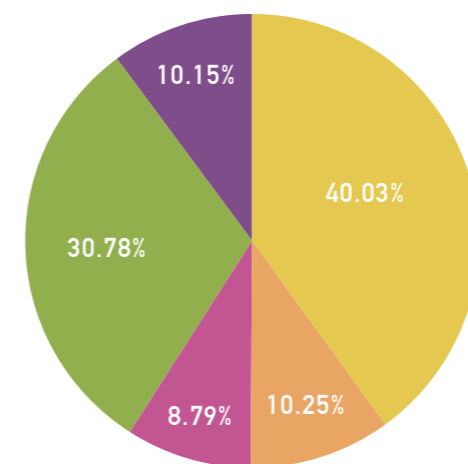


體驗課程	表演活動	親子活動	商品開發	展覽內容
357	174	288	92	315
29.1%	14.2%	23.5%	7.5%	25.7%

年度財務

Annual Financials

項目	金額(元)	比例(%)	說明
收入合計	156,562,950	100.00	
捐款收入	93,003,143	60.72	捐贈本會收入
門票收入	18,143,492	15.10	參觀門票收入
文創商品收入	34,119,492	18.86	銷售商品收入
其他收入	8,598,023	1.98	館外展覽收入、基地台租金收入
利息收入	68,800	0.09	
政府補助款收入	2,630,000	3.25	
支出合計	110,517,416	100.00	
館區營運及維護支出	44,246,523	40.03	
修繕費	7,718,421	6.98	館區空間改善，含公共設施修繕、展場空間修繕等
人事費	15,515,592	14.04	相關人員薪資、保險等
行政庶務費	4,703,002	4.26	資訊設備租賃、電費、租賃車、郵資等
環境清潔費	3,053,100	2.76	
保全維護費	1,998,000	1.81	
園藝維護費	2,314,201	2.09	
折舊及攤款費用	8,944,207	8.09	
文創商品支出	11,331,281	10.25	
商品成本費	9,116,578	8.25	商品進貨
銷售商品人事費	2,214,703	2.00	相關人員薪資、保險等
後勤支援支出	9,709,676	8.79	
行政事務費	2,243,523	2.03	後勤所需之辦公費用，含行政規費、雜支等
人事費	7,466,153	6.76	相關人員薪資、保險等
專案計劃支出	34,014,101	30.78	
行銷推廣費	4,917,251	4.45	官方平台維護、行銷活動等。
藏品維護費	5,652,861	5.11	典藏品修復、典藏品拍攝、修護相關試驗研究。
展覽活動費	9,597,932	8.69	策展費、展覽佈置費、展覽宣傳。
刊物出版費	3,184,699	2.88	季刊出版、學術刊物。
教育活動費	7,127,729	6.45	培訓藝工、到校推廣。
文獻研究及數位典藏費	3,533,629	3.20	學術研究、研討會。
資本門支出 - 館區土地開發	11,215,835	10.15	含依博物館法，申請設立登記。



2018 年度支出分配圖

■ 館區營運及維護 40.03% ■ 後勤支援 8.79%
■ 專案計劃 30.78% ■ 文創產品開發 10.25%
■ 資本門支出-建物改良 10.15%

委任亞大聯合會計師事務所查核 2018 年 1 月 -12 月年度財務報告

朱銘文教基金會 衷心感謝

企業與朋友的支持

企業

六合法律事務所
 木馬創意有限公司
 比利思股份有限公司
 台灣迪卡儂有限公司
 奇廣股份有限公司
 金山驛站
 皇品化工股份有限公司
 香港商立邦塗料有限公司台灣分公司
 華碩聯合科技股份有限公司
 逸明股份有限公司
 陽明山天籟大飯店股份有限公司
 奧圖碼科技股份有限公司
 環耀實境有限公司
 聯興工程顧問股份有限公司
 競衡集團
 iPRECATION
 NID 體適能工作室
 Space Cycle

個人

王玉俠
 朱川泰
 朱王效蘭
 朱艷梅
 江春浩
 何真如
 吳素美
 李幸芮
 李莉雯
 李應芳
 周功鑫
 林美香
 林國漳
 邱子恩
 徐志銘
 張簡珍
 郭曉娟
 陳綺霞
 黃榮智
 楊雅惠
 雷士傑
 潘詩茜
 蔡明忠
 蔡明玟
 蔡明純
 蔡明興
 蔡楊湘薰
 蕭孟庭
 謝青姿
 蘇成材
 蘇怡璇

(依姓氏 / 企業名筆畫排序)

衷心感謝 Sincere Thanks

藝術教育專案贊助

企業

一卡通票證股份有限公司
十字手設計有限公司
三重區修德國小
三間文化事業有限公司
石川工程企業股份有限公司
立璽科技股份有限公司
吉優特國際股份有限公司
安德力旅行社有限公司
亞大聯合會計師事務所
宜畫有限公司
東南旅行社股份有限公司
國泰世華商業銀行 - 基隆分行
捷致科技有限公司
喜立旅行社股份有限公司
雄獅旅行社股份有限公司
雲門文化藝術基金會
新北市立林口國中
新北市汐止區北港國民小學
德運旅行社有限公司
Chung Mei International Holdings Limited
P 哥水煎包

個人

王紫怡 劉蒼芝
古學欽 蔡文鈞
江慧娟 鄭鈺涼
池宇宏 賴來展
吳方竹子 羅建倫
李佳蓁 嚴容潔
李佳琪 Helina Chan Shuk Kuen
李後榮
李凱儒
沈玉華
官政能
林孝典
林玟汝
林家安
洪乾祐
洪毅
胡晏慈
唐宇立
張玟棋
張芳毓
陳昱呈
陳柏軒
陳清廣
陳惠慈
曾筱艾
游思嫻
黃文仲
黃俊賢
黃春瑛
黃振芽
黃盟凱
楊惠如
廖芊雅
廖湘媚
趙素堅
劉邦弘
劉長欣

謹向 合作夥伴及藝工朋友 致上最誠摯的感謝

Most
Sincere
Appreciation

合作講師

王嘉靖
吳沁捷
李寬池
卓清松
林千涵
林書豪
邱雨玟
洪允和
洪立楷
袁亞菁
張子隆
張運生
陳文祥
陳淑鈺
謝華容
嚴文綺

合作單位

身聲劇場
阿尼馬動畫工作室
順祥豐商號

兒童藝術教育雙年展合作

王弘志
李怡萱
李福雄
施彥君
康庭瑜
黃純真
齊簡
蔡影澂
鄭婉琪

兒童青少年義工

江子靖
何旻璟
何書蓉
何勝立
吳珮瑜
呂佳穎
李旭陽
李坤儀
李約儒
李紹綺
杜怡萱
卓育恩
卓嘉珍
林芯緹
林采靚
林俐安
林浩
林毓晨
邱楷丞
洪琨捷
徐子懿
高齊謙
張妤瑄
張芷瑄
張芸蔚
張益維
許仁澤
許展睿
許謹仔
許馨允
郭哲文
陳冠宇
陳思怡
陳源久

傅若恩
游芮茵
黃姿嫻
黃真又
黃樂彰
黃闈妍
楊鈞嫻
鄒欣佑
劉丞育
劉姿君
蔡宇桓
蔡承翰
蔡威勛
蔡郁卉
蔡郁杉
鄧琇文
鄧莉諭
譚玟郁
賴丞祐
賴芝芸
賴宥廷
賴儀旭
謝佑珊
謝沛霓
謝佩綺
蘇靖寧

成人藝工

王仁傑
李淑瓊
李靜宜
沈柏毅
邱淑惠

(依姓氏 / 企業名筆畫排序)

藝術品維護 - 三軍認養專案贊助

蕭昌貴

支持我們 Support Us

朱銘美術館贊助方案

朱銘美術館之友

開館至今，我們舉辦超過 90 場海內外展覽，透過藝術交流，讓世界看見台灣。而深耕教育，將兒童藝術教育與雕塑藝術交融，更使本館成為大家的心靈驛站。近年，我們前進偏鄉，推動「藝術下鄉」及「藝術到校」計畫。提供偏鄉學校充裕的藝術教育資源，期盼透過您的小額捐款，幫助偏鄉孩子揮灑創意、勇敢作夢、實踐自我。

一年捐款 1,000 元以上 即可享有「朱銘美術館之友」專屬權益。

認養「人間系列 - 三軍」

朱銘潛心醞釀、耗時四年完成的藝術軍隊《人間系列—三軍》作品，逾 300 位軍人立於本館戶外園區守衛著，為了替風吹日曬雨淋的《人間系列—三軍》定時進行保存與修復工作，透過認養《人間系列—三軍》，即可在認養的軍人胸前，掛上您的名字，一起成為讓台灣發光發熱的藝術軍團。

計畫預算：3 年 10 萬元。

兒童藝工

2004 年起，我們藉由兒童藝工招募與培訓，將本館的資源帶入金山萬里在地社區，讓藝術資源較匱乏的孩子，長期接受藝術鑑賞、自我成長、服務學習的養分，讓小朋友有勇氣替觀眾導覽、有智慧和同伴相處、擁有探索藝術作品的的能力，找到發光發熱的舞台。

計畫預算：50 萬元。

讓藝術生命得以永續－作品維護與修復

金山地區靠山面海，冬季陰濕多雨；夏季炎熱高溫，空氣中亦富含近海地域常見之鹽分與附近火山地熱逸散之硫磺氣體，為園區逾 600 件長期展示在戶外的作品導致劣化損壞最大因子。龐大之作品修護經費實非美術館所能獨力負擔，特邀請企業共同贊助，一同為藝術保存修護努力，讓藝術生命得以永續！

計畫預算：可分區贊助或全園區贊助，20 萬至 1,200 萬不等。

夏夜開館－每年夏季不見不散的美好約定

每年七、八月期間，本館舉辦「夏夜開館」，每周六延長開館時間至晚間九點，六點後免費入館。星空月夜、林木草坪及光影下的藝術作品，以及每年不同的精彩主題活動，我們相信，所有人都應該有親近藝術、接近大自然的機會，坐在夜空下，吹著晚風，和我們共赴一場天地山林間的藝術饗宴。

計畫預算：獨家贊助 250 萬元，亦歡迎部分贊助合作。

館內展覽

本館是台灣少數以雕塑為主的美術館，以提升台灣雕塑藝術的風氣與能見度為己任，期許扮演帶領台灣與國際藝術圈接軌的角色，邀展對象自國際級前輩藝術家至台灣青年藝術家，同時致力提升台灣藝術層次及新生代藝術家培育。

計畫預算：視展覽規模而定，70 萬元起。

「藝術長廊」— 孕育新興藝術家的搖籃

本館是給年輕藝術家發揮的園地，每年透過徵件遴選創作者於七、八月來館，在兩百公尺長的藝術壁面彩繪。自 1999 年起，迄今累計超過 300 組創作者，其中許多人繼續投身於藝術領域，是台灣藝術發展與文化奠基的生力軍。

計畫預算：視活動規模及邀請對象而定，100 萬元起。

一切的基石—學術研究

我們持續耕耘國際學術能見度，與發展雕塑研究的議題，訪談戰後重量級藝術家，舉辦國內外的座談和研討會，更出版全台唯一的雕塑期刊論文集—《雕塑研究》，期許本館能帶著台灣美學走向國際、在世界發光，至今已累積 91 篇論文，同時舉辦研討會及講座，並計畫建置與管理朱銘與台灣研究資料室、「雕塑研究」國際化電子化、專業研究團隊、研究成果發表等。

計畫預算：900 萬元，亦歡迎部分贊助合作。

藝術到校

本館是台灣推行博物館兒童藝術教育之先驅，自 1999 年開館以來，致力推廣兒童藝術教育，累積豐碩成果。我們深耕地方的同時，也想將累積的藝術教育資源散播出去，與資源匱乏的學校分享。因此，自 2016 年開始規劃、執行「藝術到校」先行計畫，以桃園以北的區域為主，由本館藝教專員親自到校授課，至年底總共服務 41 所小學，1,642 名學童。

計畫預算：100 萬元。

藝術下鄉 巡迴展

藉由作品巡迴展出，將朱銘美學觀及藝術教育向下扎根的理念推動，拓展至台灣各地區與偏鄉學校。彙整朱銘藝術教育理念，將其製作成多樣化教案，深入推廣並分享給各地藝術教育老師或從業人員，目前已至台東及屏東美術館兩地展出。

計畫預算：視展覽規模而定，120 萬至 200 萬不等。

藝術進入企業

本館無償為企業量身訂做、規劃執行藝術展覽，企業之捐款則將專款專用於贊助本館特定公益專案（如贊助學童來館參觀、藝術品修復保存等），打造企業的藝術氛圍與涵養同時提升企業社會形象。

計畫預算：150 萬元起，為企業量身打造最佳方案。

